



Készült az Emberi Erőforrások Minisztériuma  
támogatásával

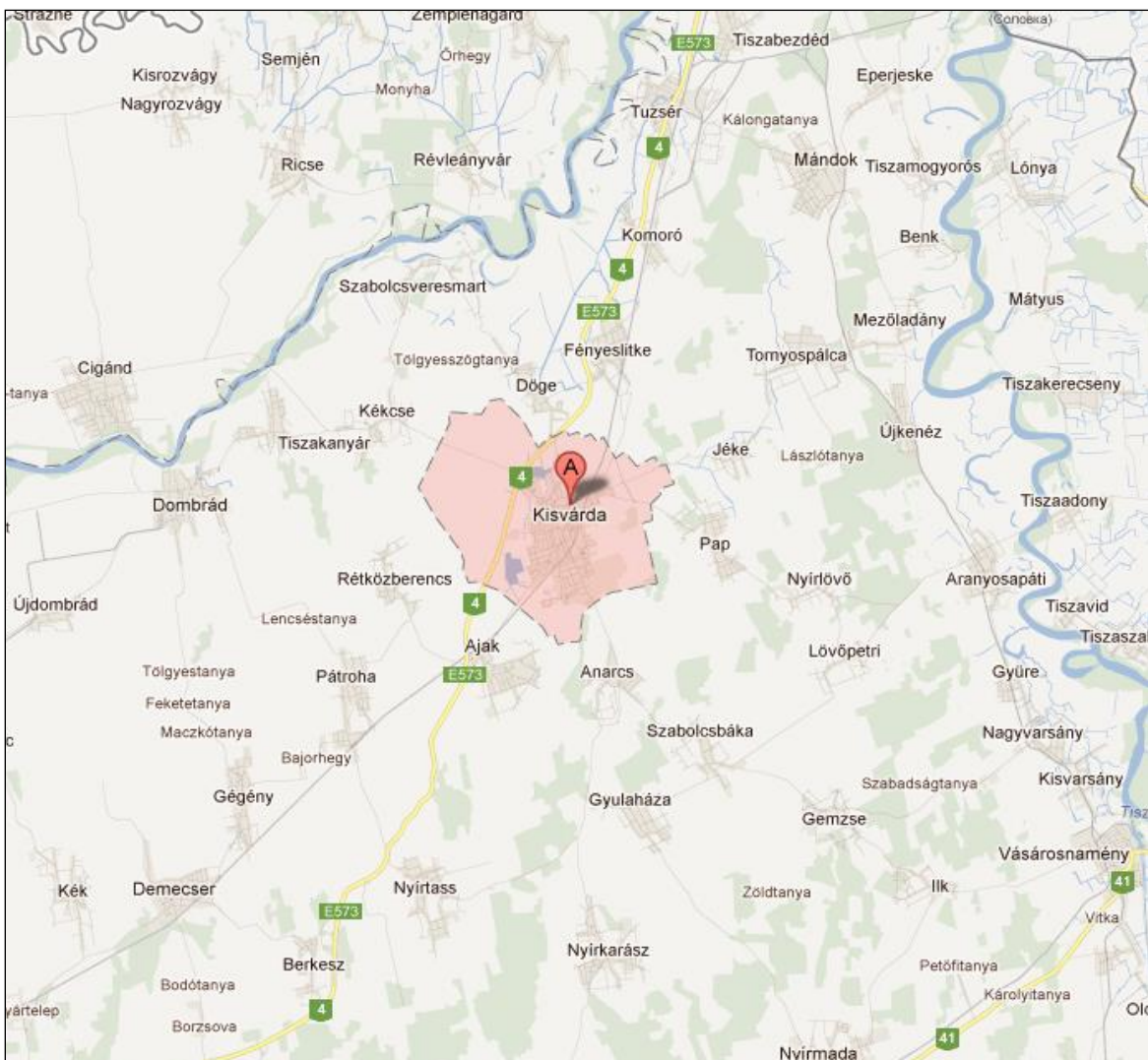
*Projektazonosító: NEA-KK-20-O-V-0095*



# Vizes élőhelyek élővilága Kisvárdai környékén

## A Rétköz bemutatása

Kisvárdai Szabolcs-Szatmár-Bereg megyében, a Kisvárdai kistérségben fekvő, közel 17 ezer lélekszámú kisváros. Földrajzi fekvését tekintve a Tisza északi nagy kanyarulatában, két nagy tájegység határánál fekszik: Keleten a Nyírség homokbuckái, Nyugaton a Felső-Tisza-vidékéhez tartozó Rétköz mocsárvilága határolja. Északról az egykor tölgyes erdővel borított, enyhén hullámos terület köti össze a Tisza fényeslitkei és dőgei öntésterületével (Veress Sz., 2013).



Kisvárdai a Nyírség és a Rétköz határán (forrás: [www.maps.google.hu](http://www.maps.google.hu))

Kisvárda település környékén található vizes élőhelyek bemutatása a teljes Rétköz bemutatása kapcsán értelmezhető. A Rétközi kistáj a Kárpát-medence egyik legnagyobb lápvilágának maradványait foglalja magába. Rendkívül gazdag élővilágát folyamatosan kutatják a szakemberek, de teljességgel bemutatni várhatóan még évtizedek kitartó munkája után válik lehetségessé.

A Rétköz ősi vízi világa az 1860-as, 1870-es évekig egy bonyolult, de jól szabályozott rendszert alkotott. Ebben a természettel összehangolódott világban megvolt a helye a paleolitikum óta itt élő embernek is.



*Egykori fűzláp maradvány Döge határában. A nádasok helyét mindinkább átveszi a kanadai aranyvessző.  
(forrás: Agárdy Sándor: Fűzek könnye, Föld sóhaja, 2019)*

Évszázadok teltek el, és a táj alig változott valamit. A rétközi települések a tájra jellemző pangó vizes, mocsaras területekből „szigetekként” emelkedtek ki. Ezeken a szárazulatokon egészen a 19. század közepéig szántóföldi művelést folytattak, méhészkedtek, nádvágással gyékényszedéssel foglalkoztak, kaszálók és legelők, gyümölcsösök tarkították a tájat. A 19. század történelmi eseményei hatalmas változásokat hoztak, melyek jelentősen átalakították a tájat. A víz azonban ma is meghatározó elem. Különleges élővilágnak otthont adó nádasok, rekettyések, sekély tavacskák, lápos területek sajátos és igen érzékeny életközösségek hordozói még ma is. Ennek a gazdag, mozaikos és sokszínű ökoszisztémának a megmaradása és a még ma is jelentősnek mondható faji diverzitás megőrzése csakis az itt élő lakosságon múlik (Agárdy S., 2020).

A lápokat levezető egykori csatornák számos élőlény utolsó menedékhelyét jelentik. A Belfő-csatornába vezető egyik árok, és a hozzá hasonló keresztcsatornák vezették le a szomszédos Döge településnél a Szebecse-ér vizét.

### ***A Rétközi tó***



*A Rétközi- tó nyugati oldali partszegélye, a feltöltés időszakában. (Agárdy Sándor felvétele)*

A tó Kisvárdai város Észak részével határos. A hatalmas, több mint 400-hektárt borító vízfelület, a parti sáv, a kíméleti zóna, valamint a tavat környező mozaikos természetes- és kultúrtáj Szabolcsveresmart község keleti szélétől Döge község nyugati oldalán át Kékcse település észak-keleti határáig nyúlik. A tó az 1980-as évek végén lett a jelenlegi formájára kialakítva. A 18. századtól megfigyelhető időszakokban a tómeder változása alig észrevehető. Ekkor még hatalmas erdőségek is szegélyezték, illetve dél felé óriási lápvilág kapcsolódott hozzá.



*A 2020-ban átadott kajak-kenu csatorna. Egy újabb vizes élőhely. (Agárdy Sándor felvétele)*



*A Rétközi tó nyugati partszegélye, a mai Bucka-lak környékén (Agárdy Sándor felvétele)*

„Az egész Rétköz kis mintája a nagy természetnek...” – írja Kuthy Lajos 1845-ben, érzékeltetve ezzel az itt fellelhető élővilág sokszínűségét.

A felszín ármentesítés előtti állapotára napjainkban már csak a nagy területeket elfoglaló kotu, öntésagyag, öntésiszap, a mélyebb talajrétegekből felszínre kerülő gypvasérc (Agárdy S., 2013.) és a helyenként a belvizektől borított rétek (Agárdy S., 2015.) emlékeztetnek.

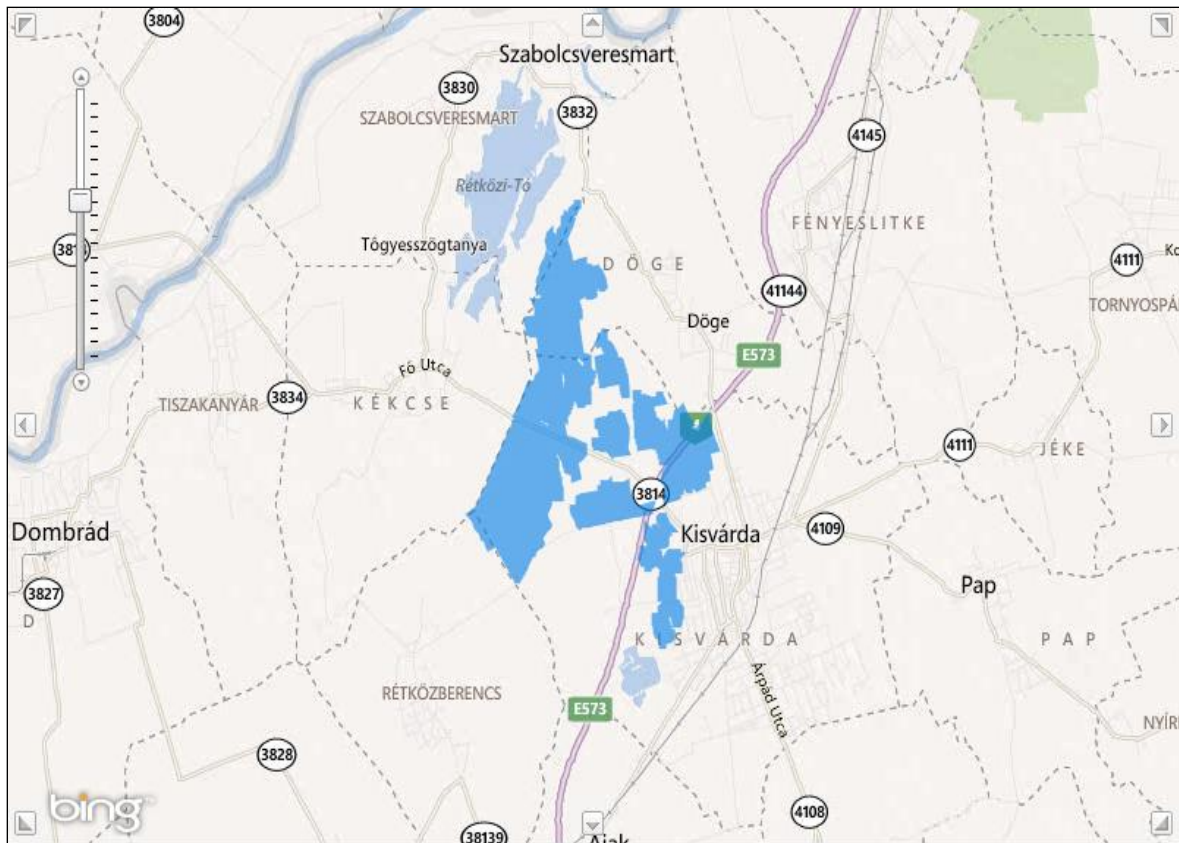


*Az egykori Kapos-folyó maradványa Döge északi végén. A folyószabályozások előtt jelentős szerepe volt az akkor létező Fehér-tó vízutánpótlásában. (Agárdy Sándor felvétele)*

### **Kisvárdai Gyeppek különleges természetmegőrzési terület (SAC) – HUNH 20113**

A Kisvárda környéki területek nemcsak a kisvárdai és környékbeli lakosok számára érdekes és fontos – az Európai Unió közösségi jelentőségű élőhelyként tartja nyilván azt a Kisvárdai Gyeppek névre keresztelt, 689,39ha kiterjedésű területet, mely a város nyugati határában, és attól észak-nyugati irányban Döge, Kékcse, Rétközberencs települések által határolt földeken fekszik. Magyarul a terület része az Európai Unió ökológiai hálózatának, a Natura 2000 programnak. A víz jelenléte határozza meg a terület jellegét és egész élővilágát:

- Belterületi víztestek 3 %,
- Dagadóláp, lecsapolt mocsár, növényekben gazdag vizes területek, egyéb lápok 60 %,
- Nedves rét, mezofil gyp 31 %,
- Legelő 4 %,
- Szántó 1 %,
- Egyéb területek (lakóterületek, utak, szennyvíztelep) 1 % (forrás: Veress Sz., 2013).



*Kisvárdai Gyepék különleges természetmegőrzési terület (SAC) – forrás:*

[http://www.eea.europa.eu/themes/biodiversity/interactive/natura2000gis/index\\_html](http://www.eea.europa.eu/themes/biodiversity/interactive/natura2000gis/index_html)

A *Kisvárdai Gyepék* élővilágának palettáján több faj is található, melyek szerepelnek az Európai Unió Natura 2000 programjának alapjául szolgáló irányelvek mellékleteiben:

A vadon élő madarak védelméről szóló 79/409/EGK irányelv I. mellékletében szereplő haris (*Crex crex*), a kiskócsag (*Egretta garzetta*) és a bakcsó (*Nycticorax nycticorax*) jelölő fajként rendszeresen előfordul a területen.

Emlősök közül az élőhelyek védelméről szóló 92/43/EGK irányelv II. mellékletében szereplő fajok közül a vidra (*Lutra lutra*) él a területen.

A kétéltűek és hüllők csoportján belül az élőhelyvédelmi irányelv II. függelékében feltüntetett vöröshasú unka (*Bombina bombina*) és mocsári teknős (*Emys orbicularis*) a *Kisvárdai Gyepék* állandó fajai.

Növények közül a kisészkű aszatra (*Cirsium brachycephalum*) lehetünk büszkék, mely az élőhelyvédelmi irányelv szintén II. mellékletében szerepel.

A *Kisvárdai Gyepék* terület 12%-ban átfedést mutat ex lege lág területekkel (Veress Sz., 2013).

## ***A rétközi élővilág, ahol a víz a meghatározó***

### **Növényfajok**

#### ***Mohák, harasztok, zuzmók***

A víz által meghatározott élőhelyeken egyértelmű a különféle mohafajok, harasztok, zuzmó- és gombafajok jelenléte.

A zuzmók a tiszta levegő indikátorai, jelenlétük örömmel töltik el az embert, hiszen ahol zuzmók élnek, bátran tartózkodhatunk a szabad levegőn.

A **sárga falizuzmó** (*Xanthoria parietina*) jelenléte igen gyakori, de rajta kívül az alábbi fajok is előfordulnak még:

**Feketeszemölcsű pajpszuzmó** (*Peltigera aptosa*)

**Közönséges serlegzuzmó** (*Cladonia pyxidata*)

**Tölgyfazuzmó** (*Evernia prunastri*)

**Nagylevelű serlegzuzmó** (*Cladonia convoluta*)

**Álcsillagzuzmó** (*Phaeophyscia orbicularis*).



*Sárga falizuzmó (Xanthoria parietina) (Agárdy Sándor felvétele)*



A harasztok nem mind szeretik a sok vizet, de a **mocsári zsúrló** (*Equisetum palustre*), az **iszapzsúrló** (*Equisetum fluviatile*) és a **rucaöröm** (*Salvinia natans*) kimondottan vízkedvelő fajok. A rucaöröm a bővízű csatornákból szinte mindenhol megjelenik, de újabban a Rétközi tóban is megtalálható (Agárdy Sándor: Fűzek könnye, Föld sóhaja, 2019).



*Mocsári zsúrló (Equisetum palustre) (Bognár János felvétele)*

## Védett egyéb növényfajok

A Rétköz élővilágának kutatója Agárdy Sándor, Apáczai Csere János-díjas tanár, aki mostanáig **355 zárvatermő fajt** határozott meg a Rétközben. A meghatározott fajok közül 21 védett.

A kosborfélék családjában tartozó **mocsári nőszőfű** (*Epipactis palustris*) nádasokban, magassásokban, lápréteken fordul elő, életmódja tehát a vízhez kötődik. A lápok és mocsarak visszaszorulása miatt Magyarországon védett.

A vízben álló **gyilkos csomorika** (*Cicuta virosa*) júliustól szeptemberig virágzik. A zellerfélék családjába tartozó évelő növény a legmérgezőbb növények egyike. Hazánkban védett.



*Mocsári nőszőfű (forrás: Agárdy Sándor:  
Füzek könnye, Föld sóhaja.  
Lesku Balázs felvétele.)*



*Gyilkos csomorika. (forrás: Agárdy Sándor)*

A **kisfészű aszat** (*Cirsium brachycephalum*) közösségi jelentőségű faj, azaz jelölőfajként szerepel az Európai Unió által elfogadott, a Natura 2000 hálózat alapját szolgáltató

Élőhelyvédelmi irányelv mellékletében. Pannon-endemikus faj, ami azt jelenti, hogy bár a szomszédos országokban is előfordul, legnagyobb állománya Magyarország területén lelhető fel. A *Kisvárdai Gyep*ek névre keresztelt különleges természetmegőrzési területen nádasok partszakaszain, vizes, üde réteken fordul elő leggyakrabban. Hazánkban védett, természetvédelmi értéke 5000 Ft.



*Kisfészű aszat (Cirsium brachycephalum) (Farkas Sándor felvétele)*

Ez a kankalinfélék családjába tartozó szépséges kis növény a **békaliliom** (*Hottonia palustris*) nevet kapta. Álló- vagy lassan folyó vizek hínárnövényzetében fordulnak elő, de megtalálhatók láperdőkben is, ahol a víz jelenléte gyakori. Kisvárda környékén a mocsaras, hínárban gazdag lápos területeken találkozhatunk vele, főként nádassal, sással tarkított részeken. Hazánkban védett, természetvédelmi értéke 5000 Ft.



*Békaliliom (Hottonia palustris) (forrás: www.viragterapia.hu)*



A Kisvárdai Gyepek nedves rétjeit május közepétől egész nyáron át, meleg őszi idő esetén szeptemberben is egyik hazai orchideafajunk, a **pompás kosbor** (*Orchis laxiflora subsp. elegans*) díszíti lila virágaival. Fehérvirágú egyedeket elvéve találunk.

Ránézésre hasonlít a mocsári kosborhoz (*Anacamptis laxiflora*), elkülönítésükhöz szakértelemre van szükség. A *Kisvárdai Gyepek* különleges természetmegőrzési területen azonban nem kell tartani összetévesztésüktől, mocsári kosbort ugyanis eddig senki nem azonosított a környéken. Magyarországon mindkét faj védett.

*Pompás kosbor (Orchis laxiflora subsp. elegans)*  
(Vixathepné Ari Pálma felvétele)

## Állatfajok

### Gyűrűsférgek

A **magyar nadály** (*Hirudo verbana*) a Döge község határában csordogáló Szebecse-ér melletti Csedmónában került meghatározásra.

Az egykor tömegesen előforduló **orvosi pióca** (*Hirudo medicinalis*) mára ritkaságnak számít. Döge és Kékcse települések közötti csatornákból sikerült meghatározni.

Magyarországon mindkét faj védett.

### Puhatestű állatok

A Kisvárda környéki vizes élőhelyeken **21 puhatestű fajt** sikerült fellelni. A **közönséges fiállócsiga** (*Viviparus fasciatus*), a **nagy tányércsiga** (*Planorbarius corneus*) és a **nagy mocsárcsiga** (*Lymnaea stagnalis*) tömegesen fordul elő a környék csatornáiban és állóvizeiben. Néhol megtalálható az **éles csiga** (*Planorbis planorbis*) is.

A **tavi kagyló** (*Anodonta cynea*) állománya már jóval ritkább, ami a felszíni vizek szennyezettségének köszönhető, a **folyami kagyló** (*Unio tumidus*) azonban tömegesen fordul elő a Rétközi tó területén.



Vízi csigák házai. (Agárdy Sándor felvétele)

Bár életmódjuk nem szorosan a vízhez kötődik, a szárazföldi puhatestűek közül Kisvárdra környékén megtalálható a hazánkban védett **ugarcsiga** (*Helix lutescens*), a **ligeti csiga** (*Cepaea nemoralis*) és a **kerti csiga** (*Cepaea hortensis*) is. Helyenként fordul elő a **nagy meztelencsiga** (*Limax maximus*), és a **spanyol csupaszcsiga** (*Arion vulgaris*) (Agárdy S.) Ez utóbbi a faj tömeges előfordulását 2020. júniusában a kisvárdai Szent László Katolikus Középiskola készülő botanikus kertjében figyelte meg először ifj. Agárdi Sándor tanár úr.



*Ugarcsigák (Agárdy Sándor felvétele).*

## Ízeltlábúak

Az ízeltlábúak törzse igen gazdag fajszámmal van jelen a Rétköz élővilágában. Bizonyos fajok, mint például a **folyami rák** (*Astacus astacus*) állománya jelentősen megritkult, melynek oka a vízszennyezésen túl nagy valószínűséggel a terület fokozatos kiszáradása (Agárdy S., 2015). Külön érdekesség, hogy Döge és Kékcse községek mocsaraiban fellelhető a már- már kipusztultnak hitt **nyári pajzsosrák** (*Triops cancriformis*).

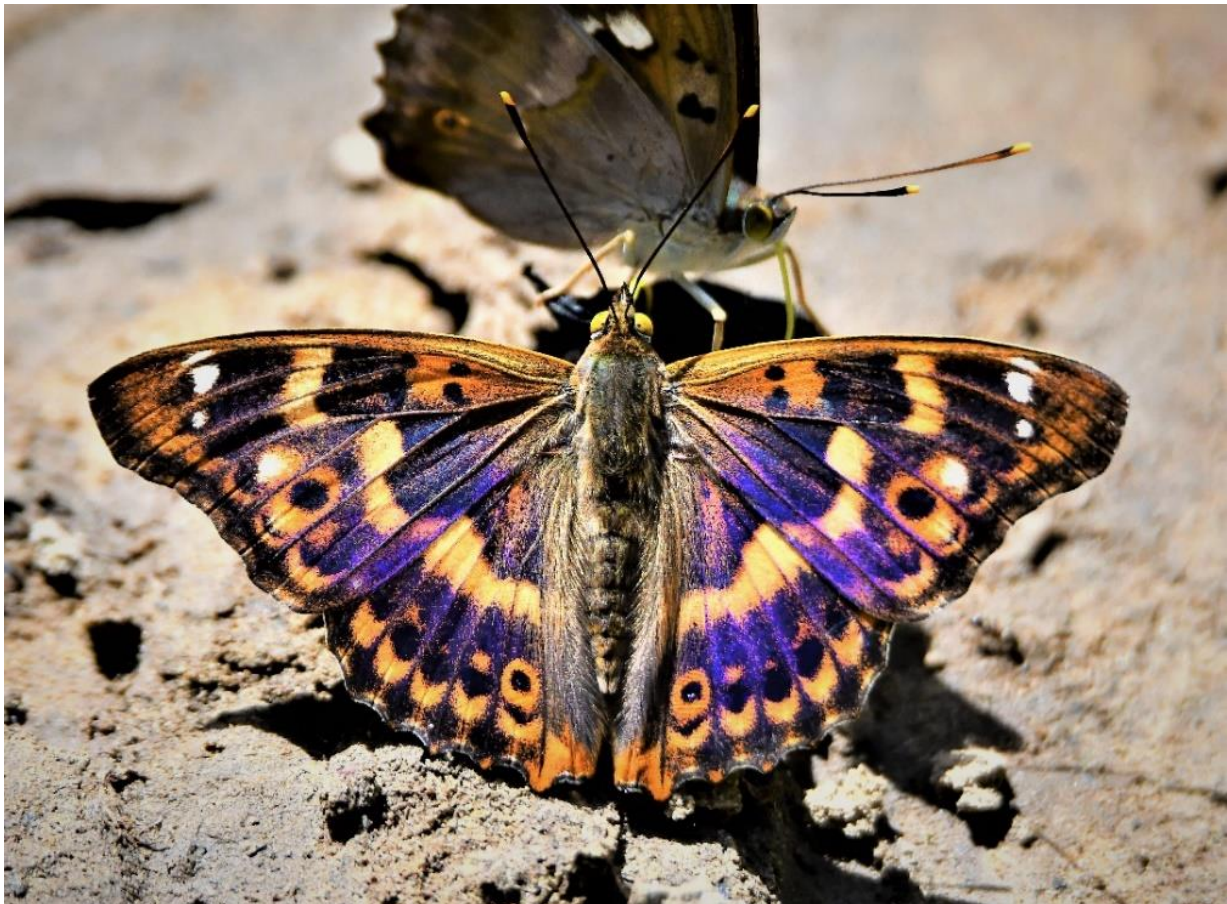


*Nyári pajzsosrák (Triops cancriformis) (Agárdy Sándor felvétele)*

## Rovarok

Agárdy Sándor kutató mostanáig 497 rovarfajt határozott meg a Rétközbe, melyek közül 30 faj védett. Ezek közül néhány vízhez kapcsolódó életmódot folytató fajt mutatunk be.

Nedves, üde réteken, lápok környékének lakója a **nagy tűzlepke** (*Lycaena dispar*), és az először 2020-ban megpillantott **kis színjátszó lepke** (*Apatura ilia*). Ez utóbbi, a Vörös Listán is szereplő faj Magyarországon sárgásbarna és sötétbarna színekben fordul elő leginkább, a hím egyedek szárnyai kékes, ibolyás színben csillognak. Most éppen egy ilyen egyedet sikerült lencsevégre kapni. Itt, az Alföldön a kis színjátszólepkéknek két nemzedékük is kifejlődik. Lápterületeken, folyók és tavak mentén előszeretettel választja élőhelyéül a fűz- és nyár ligeterdőket. A nyárfák (különösen a rezgőnyár, fekete nyár) kicsorgó nedveivel táplálkozik.



*Kis színjátszó lepke (Apatura ilia) (Danku János felvétele)*



A szitakötőknek több faja is megtalálható a Kisvárda környéki vizes területeken, leggyakoribbak az **óriás szitakötő** (*Anax imperator*), a **sávós szitakötő** (*Calopteryx splendens*), és a **kék pásztor** (*Orthetrum coerulescens*) vagy más néven karcsú pásztorszitakötő. Ez utóbbiak esetében nevük ellenére csak a hím egyedek kék színűek, a nőstények, illetve a fiatal hímek sárgásbarnák. Magyarországon nem védettek.



*Kék szitakötő (Orthetrum coerulescens) (Danku János felvétele)*

Jelen van az élővilág egyik leglátványosabb és legnagyobb csodája is, a „tiszavirágzás”. A **tiszavirág** (*Palingenia longicauda*), egy kérészfaj, melyek lárvái három éven át élnek az iszapba fúródva, ahol 15-25 alkalommal vedlenek. Az egyedek három év után összehangolt módon, ugyanazon a napon egyszerre emelkednek ki a vízből, hogy pár órás felnőtt életüket megéljék. A Tisza mentén található településeken gyakran a folyótól kilométerekre is lehet találni egy-egy „eltévedt” vagy a szélben elsodródott kérészt.



*Tiszavirág (Palingenia longicauda) (Danku János felvétele)*

Az odvas fűzekben éli öt-éven át tartó föld alatti életét a **nagy szarvasbogár** (*Lucanus cervus*), mely itt még nem számít ritka fajnak, és nagyon gyakori a kevesek által ismert **kis szarvasbogár** (*Dorcus parallelepipetus*) is (Agárdy Sándor: A Rétközi élővilága). Mindkét faj védett.

A tavaszi vizekben általánosan jellemző a **közönséges keringőbogár** (*Gyrinus substriatus*), nagyon gyakori az **óriás csibor** (*Hydrous piceus*), a **sárgaszegélyű csíkbogár** (*Dytiscus marginalis*), a **nagy búvárpoloska** (*Corixa punctata*) és a **hátonúszó poloska** (*Notonecta glauca*).

A pangóvizek jellegzetes ízeltlábúja a **botpoloskák** (*Ranatra linearis*) és a **vízi skorpió** (*Nepa cinerea*).

Az „ájtatos manó”, azaz **imádkozó sáska** (*Mantis religiosa*) is gyakran kerül elő a nádasokból, nem ritkán barna színváltozatban. Magyarországon védett.



*A botpoloska (Ranatra linearis) a lefolyástalan állóvizeket kedveli.  
(forrás: Agárdy Sándor: Fűzek könnye, Föld sóhaja)*



*Víziskorpiók (Nepa cinerea) színt a lefolyástalan kis tavak, alig folydogáló csatornák lakója.  
(forrás: Agárdy Sándor: Fűzek könnye, Föld sóhaja)*



*„Ájtatos manó” – Imádkozó sáska (Mantis religiosa)  
(Agárdy Sándor felvétele)*

## A gerincesek

A gerincesek fajlistájának összeállításán több kisvárdai és környékbeli biológus, ornitológus, természetfotós és kutató biológus is munkálkodik. *Agárdy Sándor* kutató, Apáczai Csere János-díjas tanár, egykori tanítványa, *Lesku Balázs* biológus, a Hortobágy Nemzeti Park munkatársa, a tiszakanyári *Kiss Zsolt* ornitológus és tanár, *Dr. Mezey Károly* több évtizedes gyakorlati ornitológusi, természetfotós és vadász tapasztalattal rendelkező orvos komoly munkát végeztek a környék gerinces fajainak kutatásában, dokumentálásában. A következőkben az ők munkásságukra is támaszkodunk összefoglalónkban.

## Halak

Húsz faj került eddig azonosításra a Kisvárdai környéki vizekben, melyek közül négy faj védett. A Rétközi tó kialakítása több halfaj számára teremtette meg a lehetőséget a környező csatornában történő megjelenésre. A hozzáértők hatalmas öröme Döge község vizeiben a hazánkban fokozottan védett **lápi póc** (*Umbra crameri*) faja került meghatározásra. Ez az kistestű hal nem mindig örvendett a védelemnek. „*Húsát a Szernyevidék szegénysége szükségéből eszi. Az Ecsedi-láp környékének népe mérgesnek tartja, az előbbi helyen sertést és rucát is hizlalnak vele, mert rengeteg számmal van, és én láttam Dercen táján öblös csikkast, mely tömve volt e kis rablóval...*” (*Herman Ottó: A magyar halászat, 1887*)



*Lápi póc (Umbra crameri) (Agárdy Sándor felvétele)*

A környék erősen eutrofizálódott vizeiben megtalálható a **réti csík** (*Misgurnus fossilis*) és a **vágócsík** is (*Cobitis elongatoides*), mely fajok szintén védettek.

Döge lassú folyású- és állóvizeiben került meghatározásra a védett **szivárványos ökle** (*Rhodeus sericeus*) és a **széles durbincs** (*Gymnocephalus baloni*), valamint védelmet hazánkban nem élvező **vágó durbincs** (*Gymnocephalus cernuus*) és a **szélhajtó küsz** (*Alburnus alburnus*). A Csedmóna valaha óriási vízállással rendelkezett, még vízimalom is épült rá. Ma néhány ritka lápi hal utolsó környékbeli élőhelye (Agárdy S., 2019).



*A Csedmóna Döge községben (Agárdy Sándor felvétele)*



*Szélhajtó küsz (Alburnus alburnus) (Tillinger Bence felvétele)*

A közelmúltban helyreállított Rétközi tó betelepített, illetve a Tiszából bekerült halállománnyal rendelkezik. A fajok összetételét a **dévérkeszeg** (*Abramis brama*), a **süllő** (*Sander lucioperca*), a **kárász** (*Carassius carassius*), a **vörösszárnyú keszeg** (*Scardinius erythrophthalmus*) és a **csuka** (*Esox lucius*) adja.

Behurcolt fajok is fellelhetők, így például a különlegesen szép megjelenésű, de invazív fajként nem örvendetes jelenlétű **naphal** (*Lepomis gibbosus*), a **törpeharcsa** (*Ameiurus nebulosus*), s egyre nagyobb területen figyelhető meg a Belfő-csatornában 2011-ben meghatározott **kínai razbóra** is (*Pseudorasbora parva*) és a **folyami géb** (*Neogobius fluviatilis*). A fajlistáról természetesen a **ponty** (*Cyprinus carpio*) sem hiányozhat, több alfaja is megtalálható mélyebb álló- és folyóvizekben, így pl. a Rétközi tóban.

Súlyos gondot jelent az őshonos fajokra a tömegessé vált **törpeharcsa** (*Ameiurus nebulosus*) megállíthatatlan elszaporodása.



*Folyami géb (Neogobius fluviatilis) (Nagy Milán felvétele)*



*Naphal (Lepomis gibbosus) (Nagy Milán felvétele)*

## Kétéltűek

A kétéltűek közül 13 fajt sikerült mostanáig azonosítani a Kisvárdai környéki vizes élőhelyeken, melyek nem mindegyike kizárólag a víz közvetlen közelében fordul elő. A **zöld levelibéka** (*Hyla arborea*) például szárazabb területeken is megtalálható, több helyen barna színű példányaival is találkozhatunk.



*A zöld levelibéka (Hyla arborea) barna színezetű példánya*

A **barna varangy** (*Bufo bufo*) és a **zöld varangy** (*Bufo viridis*) inkább szaporodása kapcsán kötődik a vízhez, ez utóbbi petecsomói könnyen felismerhetők – azokat ugyanis két sorban zsinórszerűen rakja le a sekély vízzel borított növényi részekre.

Jellegzetes vízi béka a *kis tavibéka* és a *tavi béka* hibridjének számító **kecskebéka** (*Rana esculenta*), mely kanálisokban, pocsolyákban fordul elő leginkább.

Sekély náddal, gyékénnyel benőtt állóvizek állandó és tömegesen előforduló lakója a kisméretű **vöröshasú unka** (*Bombina bombina*), mely a Kisvárdai Gyepék egyik jelölő faja, azaz az Európai Unióban közösségi jelentőségű fajnak számít, és természetesen – mint egyébként is minden kétéltű faj – hazánkban is védett. A vöröshasú unka jelenléte jellegzetes hangja alapján is megállapítható, az unka éneke a Kisvárdai környéki vizekhez közel élő lakosság nyári estéinek elmaradhatatlan kísérője.



*Vöröshasú unka (*Bombina bombina*) (Agárdy Sándor felvétele)*

Kora tavasszal tömegesen figyelhető meg a kisebb-nagyobb vizek és pocsolyák partján a hosszúlábú **mocsári béka** (*Rana arvalis*). A hímek a párzási időszakban feltűnő kobaltkék színben pompáznak, majd a párzási időszak után visszabarnulnak.



*Mocsári békák (*Rana arvalis*) – a hím nászruhában (Agárdy Sándor felvétele)*



A legritkábban a **gyepi béka** (*Rana temporaria*) figyelhető meg a területen. Az elmúlt években összesen egy alkalommal sikerült biztosan meghatározni és megfigyelni egy sárgás színváltozatú példányát, de nem sikerült lencsevégre kapni. Jelenléte bizonyított, a 2000-es évek elején Dr. Mezey Károly is megfigyelte ezt a faj, populációjának pontos meghatározása jövőbeni feladataink közé tartozik.

A farkos kétéltűek két fajjal is képviseltetik magukat a környéken: egyik a **pettyes gőte** (*Triturus vulgaris*), a másik a ritkábban előforduló **tarajos gőte** (*Triturus cristatus*). Mindkét faj állománya erősen csökken, nagyobb egyedszámú populációik a Rétközberencs környéki tiszta vizű csatornáknak fordulnak elő.

## Hüllők

A Kisvárdai környéki vizes területeken 8 faj került eddig meghatározásra. A **vízisikló** (*Natrix natrix*) az egyik leggyakoribb, melyek egyedei napos időben előszeretettel sülkéznek a csatornák kövezett partjain. A Kékcse és Rétközberencs települések között elterülő lápréteken igen nagy egyedszámban van jelen faj, illetve új élőhelyet jelent számukra a 2020-ban átadott új „kajak-kenu” csatorna.



Vízisikló (*Natrix natrix*) (Agárdy Péter felvétele)

A **mocsári teknős** (*Emys orbicularis*) közösségi jelentőségű faj a vidéken, jelölőfajnak számít az Európai Unió által elfogadott Élőhelyvédelmi Irányelv szerint. A mocsári teknős egyike azon fajoknak, melyeknek köszönhetően megszületett a *Kisvárdai Gyep* különleges természetmegőrzési terület. Legnagyobb egyedszámban a csatornák környékén, a Kékcsevel határos nyugati oldalakon, illetve a *Füzes* és a *kisvárdai Leányok földje* területrészein lelhető fel. Sok példány elkóborol, több esetben volt már szükséges visszavinni ezeket a példányokat

például a Csedmónába vagy az Árkoskerti területre. Az apróbb példányok gyakran a falvak belterületére is elkóborolnak. Döge község általános iskolásai Agárdy tanár úr nevelésének köszönhetően már több tucat kisebb-nagyobb teknőst vittek vissza élőhelyeikre.



*Mocsári teknős (Emys orbicularis) (Agárdy Sándor felvétele)*



*Fiatall mocsári teknős*

Ezen a vidéken valaha foglalkozásként űzték a „teknősbéka fogást”, hiszen kedvelt étel volt a teknősleves. Mára ez a foglalatosság szerencsére teljesen eltűnt. A mocsáriteknős populáció bár folyamatosan csökkenő, de még nem csökkent a kritikus szint alá (Agárdy Sándor: A Rétköz élővilága). A mocsári teknős populációkat Kisvárda környékén éppúgy, mint az ország más vidékein is komolyan veszélyezteti egy emberek által hobbiállatként tartott invazív faj, a **füles ékszerteknős** (*Trachemys scripta elegans*), mely úgy tűnik életmódjában jobban alkalmazkodik a környezetéhez. A mocsári teknősállomány esetében a tudatlanságból való befogás mellett a vizes élőhelyeinek pusztulása, valamint a tavaszi avas nádasok felégetése a leginkább aggasztó probléma (Agárdy S., 2019).

A Kisvárda környéki vizek mentén gyakori fajunk a **fürge gyík** (*Lacerta agilis*), de a Szebecse-érben pedig azonosításra került a **vöröshátú fürgegyík** (*Lacerta agilis varietas rubra*).



Vöröshátú fürge gyík (*Lacerta agilis varietas rubra*) (Agárdy Sándor felvétele)

A Rétközben, így a Kisvárda környéki vizes élőhelyek mentén is több populációban fordul elő a hazánkban fokozottan védett **elelevenszülő gyík** (*Zootoca vivipara pannonica*). Lesku Balázs természetkutató szakember, a Döge és Fényeslitke közötti *Aranyoska* területén látta mostanában, korábban a kisvárdai Belfő-csatorna környékén is találkozott egy példányával. Agárdy Sándor tanár úr 2013-ban találkozott vele először a Belfő-csatorna közelében. Mára ezen a vidéken több élőhelye is ismeretes. Valójában ez a faj „álelevenszülő”: magzatburkos tojásokat rak, melyből lerakás után fél órán belül kelnek ki a kicsinyek. Elterjedése a környéken egyre nagyobb területen figyelhető meg.



*Elevenszülő gyík (Zootoca vivipara pannonica) (Agárdy Sándor felvétele)*



*Az elevenszülő gyík előfordulása Döge község területén.  
(forrás: Agárdy Sándor)*



*Fiatal elevenszülő gyík a dögei temető egyik sírkövén (Agárdy Sándor felvétele)*

## **A madarak**

Az eddigi megfigyelések szerint a rétközi tájakon mozaikos, sokszínű biocönózisokban 181 madárfaj fordult elő, melyek közül 126 faj rendszeresen vagy időszakosan fészkel is a területen, ebbe beleértve a lakott területeket is.

A következőben azokat a madárfajokat mutatjuk be, melyek életmódja a vízhez kötődik.

A **sárszalonka** (*Gallinago gallinago*) nem gyakori a területen, de biztos fészkelő. A **bütykös hattyú** (*Cygnus olor*) vonuláskor rendszeresen előfordul a Rétközi tavon, de 2012-ben fészkelésre utaló jeleket is találtak. Hazánkban mindkét faj védett.

Sajnos nagyon megritkult, de a nedves kaszálóréteken még rendszeresen költ a **haris** (*Crex crex*). Jelölőfajként szerepel a EU Élőhelyvédelmi Irányelvének mellékleteiben, a *Kisvárdai Gyep*ek különleges természetmegőrzési terület magas fűvű rétjein, szántóföldeket szegélyező bokros területeken fészkel. A faj megóvása a terület ökológikus hasznosításával van összefüggésben. Hábortatásra, zavarásra igen érzékeny faj, ezért a költési időben a

területen munkát végző gazda munkavégzésére (pl. kaszálás) különleges szabályokat ír elő a Natura 2000 programba kapcsolt területekre vonatkozó hazai kormányrendelet.



*Haris (Crex crex) (Habarics Béla felvétele)*

Rendszeretlen fészkelő faj a **kis lile** (*Charadrius dubius*), melynek egyes példányai a környék lakott belterületein is megfigyelhető, amint fiókáikat vezetgetik. Ez a hazánkban is védett faj márciustól októberig fordul elő nálunk. Tavaszi érkezésekor rendszerint ugyanazt a fészket foglalja el, és költési időben védi a támadótól.

A **gólyatöcs** (*Himantopus himantopus*) 2012-ben 4-5-párban költött a Rétközben, mindez Kiss Zsolt ornitológus közléséből ismert (Agárdy S., 2019).

A **nagy kócsag** (*Egretta alba*) viszonylag kiterjedt területen fészkel a kisvárdai vizes területeken, gyakran a téli hónapokban is látható. Kora tavasszal a települések közvetlen

közelében is előfordul, mindenhol, ahol a szántóföldeken nagyobb vízborítást talál. Nem ijednek meg a Kisvárda nyugati oldalán átmenő 4-es főút átmenő forgalmától sem, az út mentén, annak szélétől 20-30 méterre „sétálnak”, szondáztatják a vízzel borított réteket.



*Kis lile (Charadrius dubius)*  
(Danku János felvétele)



*Nagykócsag (Egretta alba)*  
(Keresztes Szilárd felvétele)

A környék szinte minden mocsarában fészkel a **szürke gém** (*Ardea cinerea*), táplálkozó példányait pedig sokfelé látni. A mocsarak, nádasok rendszeres fészkelője a **bölömbika** (*Botaurus stellaris*), a **törpegém** (*Ixobrychus minutus*), a **bakcsó** (*Nycticorax nycticorax*), ritkább madár, de a természetkutatók nagy örömeire előfordul a **vörös gém** (*Ardea purpurea*). A Döge község határában lévő Bertók háznál Dr. Mezey Károly a **selyemgém** (*Ardeola rolloides*) egy párjának költését is megfigyelte. A 2012-es nádégetésig rendszeresen fészkelte itt a **kanalagém** (*Platalea leucorodia*) is.

A nyílt vizes területeken gyakori fészkelő a **kis vöcsök** (*Podiceps ruficollis*), a **feketenyakú vöcsök** (*Podiceps nigricollis*), a **búbos vöcsök** (*Podiceps cristatus*) és a **kis vízicsibe** (*Porzana parva*), a **pettyes vízicsibe** (*Porzana porzana*), valamint a **guvat** (*Rallus aquaticus*).

Tömegesen fészkel a **vízityúk** (*Gallinula chloropus*), a **szárcsa** (*Fulica atra*), a **Sárfű legelőn** gyakorta találkozhatunk **bíbiccel** (*Vanellus vanellus*).

Rendszeresen fészkel néhány párban a kis kárókatona (*Phalacrocorax pygmaeus*), a nagy kárókatona (*Phalacrocorax carbo*) pedig rendszeresen jár táplálkozni a Rétközi tóra, fészkelése viszont a sűrű, Tisza menti galériaerdőkben van.

A Rétközi településein sajnos megfogyatkozott számban, de rendszeresen fészkel a fehér gólya (*Ciconia ciconia*). Rétközberencs község külterületén a fekete gólya (*Ciconia nigra*) is

megtalálható. Megfigyelni még nem sikerült, de valószínűleg a Tisza mindkét oldalán fészkel az ártéri galériaerdőkben is.

A récék közül rendszeres fészkelő a **tőkés réce** (*Anas platyrhynchos*), a **barátréce** (*Aythya ferina*) viszont csak alkalmanként költ a Rétközi tónál és a cigándi víztározó térségében. Gyakori a **cigányréce** (*Aythya nyroca*), a **bőjti réce** (*Anas querquedula*), és alkalmi téli vendég a **kerceréce** (*Bucephala clangula*), a **nyíl farkú réce** (*Anas acuta*). Időnként megfigyelhető a **fütyülő réce** is (*Anas penelope*) egy- egy kisebb csapata is.



Hím kerceréce (*Bucephala clangula*) (Danku János felvétele)

Kisebb-nagyobb telepekben, több területen is költ a **dankasirály** (*Larus ridibundus*). A Rétközi tavon az utóbbi időben megfigyelhető a ritka **sárgalábú** vagy **sztyeppei sirály** is (*Larus michahellis*).

Ugyancsak a Bertók házi mocsárnál szép telepet alkotva él a **kormos szerkőnek** (*Childonias niger*) és a jóval ritkább **fehércarcú szerkőnek** (*Childonias hybrida*). Ezt az avas nádaszt 2012-tavasza felgyújtották, ami miatt a fészkelő fajok jelentős része azóta sem tért vissza. A szemléletformálásra és a természettudatos magatartás kialakítását célzó programokra igen nagy szükség van, hogy a jövőben már ne fordulhasson elő ilyesmi. Őszintén reméljük, hogy a jelen kiadvány is hozzájárul a lakosság szemléletformálásához.

A Rétközi tavon állandó téli vendég a **nagy bukó** (*Mergus merganser*), illetve többször is megfigyelhettük a nagytermetű **lócsért** (*Sterna caspia*) is. Ez utóbbi a Kisvárda határában található horgásztavon, a Bágeren is megtalálható.

Nagyobb nádasok rendszeres, de nem gyakori fészkelője a **hamvas rétihéja** (*Circus pygargus*), de sokkal gyakoribb a **barna rétihéja** (*Circus aeruginosus*). Még megtalálható, de sajnálatos módon erősen megritkult a **vörös vércse** (*Falco tinnunculus*).



A **jégmadár** (*Alcedo atthis*) leggyakrabban a Tisza partján, valamint a Rétközi tónál látható, de kisebb kanálisok partján is bizonyított a fészkelése. Táplálékszerzés céljából gyakorta felkeresi a közelmúltban átadott bővízű, s apró halakban gazdag Döge-Kisvárdai vagy újabb nevén a „kajak-kenu” csatornát is.



*Jégmadár (Alcedo atthis) (Petrilla Attila felvétele)*

Nem kimondottan vízhez kötött életmódot folytat, de ha lehetőség van rá, mégiscsak a folyóvizet homok parfalában alkot telepeket a **parti fecske** (*Riparia riparia*). Ezen a vidéken a Tisza mentén kiterjedt telepeik találhatók. A Tisza magas vízállása miatt sokszor a száraz lösz és homokbányákban költenek. Állománya Dr. Szép Tibor professzor úr évtizedes tapasztalatai és kutatásai tükrében sajnos jelentősen csökkent az utóbbi években. Védelmük céljából Döge községben 2012-ben a Magyar Madártani Egyesület Tizsaközi helyi csoportja Dr. Mezey Károly és Kiss Zsolt szervezésében egy elhagyott homokbányát alakítottak át a Tiszáról ideérkező közel ezer pár partifecske fészkelésére. Ez a mintegy 100 millió Ft természetvédelmi értékű telep azóta is évről évre benépesül. A helyszín a madárgyűrűzők a tudományos kutatók rendszeres állomáshelye lett. 2012-ben a

következő adat került be Dögéből a Madárgyűrzési Központba: „Megkerült. Jelölés fémgyűrű: Bologna 7A07358. Faj: partifecske (*Riparia r.*) (9810) Kor: 1-éven túl (4) Állapot: egészséges. Gyűrűző ellenőrizte és engedte el (8) Körülmények: befogva, csapdázva szándékosan (20). Dátum: 2012-06-30 06. Hely: Döge (GPS) Szabolcs -Szatmár-Bereg. Magyarország (HG49 48 fok16,29N 22-fok02,46E). Tömeg: 13.3g. Szárnyhossz(max): 107 mm. Megtaláló: Szép Tibor Dr. Távolság: 918 km.66 fok ( K-ÉK.)” (Agárdy Sándor, 2019)



Partifecskek (*Riparia riparia*) (Dr. Mezey Károly felvétele)

A kisebb-nagyobb nádasok gyakori fészkelő madara a **nádi tücsökmadár** (*Locustella luscinioides*), a **berki tücsökmadár** (*Locustella fluviatilis*), a **foltos nádiposzáta** (*Acrocephalus schoenobaenus*), a **cserregő nádiposzáta** (*Acrocephalus scirpaceus*) és a **nádirigó** (*Acrocephalus arundinaceus*). A poszáták közül – bár nem vízhez kötött életmódot folytatnak – nagy számban és rendszeresen fészkel a **kerti poszáta** (*Sylvia borin*), a **barátposzáta** (*Sylvia atricapilla*) és a **mezei poszáta** (*Sylvia communis*).

A vízhez közeli füzesekben szép állományai vannak az érdekes fészekrakásáról híres **függőcinegének** (*Remiz pendulinus*). A **barkós cinege** (*Panurus biarmicus*) Dr. Mezey Károly megfigyelése szerint néhány évig rendszeresen fészkel a Kisvárda melletti 4-es főút egyik nádasában Kékcse irányába. A területet azóta jellegében teljesen átalakították, így a faj itt már

nem figyelhető meg. Időnként viszont feltűnik a Rétközi tó déli végében (Agárdy Sándor, 2019).



*Barkós cinege (Panurus biarmicus) hím (Danku János felvétele)*

A **sarki búvár** (*Gavia arctica*) átvonuló példányait gyakran megfigyelhetők a környéken, télen a Tiszán is látható. A **vetési lúd** (*Anser fabalis*) csapatai vonulás idején keresik fel a Rétközi tavat.

Kiss Zsolt megfigyelése alapján a **halászsas** (*Pandion leucorodia*) rendszeres téli vendég a vidéken. A **daru** (*Grus grus*) a Tisza cigándi oldalán használja leszálló helyként a vízállásos réteket. A Rétközi-tó a daruvonási útvonalba esik, így várhatóan lesznek újabb adatok a madárfaj főként tavaszi megjelenését illetően.

A felsorolt fajokon kívül galambfélék, bagolyfélék, rigófélék és számos egyéb ragadozó, valamint énekes madár lelhető fel a területen, melyek életmódja a vízhez nem kapcsolódik, ezért őket egy másik kiadványban mutatjuk majd be.

## Az emlősök

Összesen 32 emlősfaj van jelen a Rétköz faunájában. Számos, nem vízhez kötődő életmódot folytató érdekes faj is fellelhető a területen, mint pl. különféle védett denevérfajok – így a **közönséges denevér** (*Myotis myotis*), a **szürke hosszúfülű denevér** (*Plecotus auritus*), a **barna hosszúfülű denevér** (*Plecotus auritus*), a **rőt korai denevér** (*Nyctalus noctula*), a **kései denevér** (*Eptesicus serotinus*), a **kis patkósorrú denevér** (*Rhinolophus hipposideros*), a **vízi denevér** (*Myotis daubentonii*). Ez utóbbi faj életmódja kötődik a vízhez, ennek megfelelően a vízi denevért a Tisza és a Rétközi tó ártéri erdeiben figyelhetjük meg Kisvárdra környékén.



Szürke hosszúfülű denevér (*Plecotus auritus*)  
(Agárdy Sándor felvétele)



Közönséges denevér (*Myotis myotis*)  
(Agárdy Sándor felvétele)

A lápok, mocsaras, vizenyős területek lakója az apró termetű vízi cickány (*Neomys fodiens*). Leggyakrabban a rétközberencsi Báger-tavaknál lehet megfigyelni, de előfordul a Rétközi tó és a holtágak területén is, valamint fellelhető a Döge községi Intelki kanálisnál is.

Az utóbbi évtizedben igen megnőtt a terület vidraállománya (*Lutra lutra*) is. Nagyobb vízállásoknál fordul elő, s bizony jelentős károkat okoz a vízi vadban és a halállományban (Agárdy S., 2020). Ők maguk pedig gyakran a rókacsapdák áldozataivá válnak.



*Csapdában elpusztult vidra (Lutra lutra) (Agárdy Sándor felvétele)*

## Gombák

A nedves és a száraz területrészeken mostanáig 66 faj került azonosításra, melyek közül egy védett, az **őzlábgalóca** (*Amanita vittadinii*). Üde, nedves réteken gyakori, illetve az ártéri erdők kis tisztásain is megtalálható. Talajlakó faj, mely májustól októberig folyamatosan megfigyelhető a környéken. A galócák ehető fajai közé tartozik, de gyűjtése a kizárólag alapos gombaismeretekkel rendelkezők számára javasolt, mert könnyen összetéveszthető egyéb, mérgező galócafajokkal.

A **barna csészegomba** (*Peziza badia*) nem kizárólag vízparti erdőkben található meg, de a tapasztalatok szerint előnyben részesíti a nedvesebb területeket. Magyarországon nem védett, emberi fogyasztásra alkalmas.



*Barna csészegomba (Peziza badia)*  
(Agárdy Sándor felvétele)



*Őzláb galóca (Amanita vittadinii)*  
(Agárdy Sándor felvétele)

Az említetteken kívül számos faj vár még további megfigyelésre, kutatásra. Azonosításuk és a fajokhoz, azok populációihoz kapcsolódó adatgyűjtés és -dokumentálás folyamatos.

## Utószó

*„A Rétköz kutatása egy folyamat. [...] A Rétköz, mint táj, mint ökoszisztéma természetesen egy állandó változás.”* – írja egy helyen Agárdy Sándor tanárúr, a terület legnagyobb kutatója. Valóban állandó változás az itteni sokszínű és mozaikos élővilág, sok helyen sérülékeny élőhelyekkel. Ezek megóvása, fenntartása nagymértékben függ az itt élő lakosság hozzáállásától és tevékenységétől függ. Reményeink szerint ez a kis füzet nem csak a hozzáértők érdeklődést kelti fel.

Nézelődjön, járjon nyitott szemmel a természetben az is, aki eddig nem tette, és védje ezt a törékeny világot, hiszen az ember jövője az élővilág egészségének függvénye.

Földkelte Kulturális és Környezetvédelmi Egyesület, 2021

## Felhasznált irodalom

Agárdy Sándor: Füzek könnye, föld sóhaja (Döge, 2019)

Veress Szilvia: A Natura 2000 program megvalósulásának tapasztalatai Kisvárdán és környékén (Debrecen, 2013)